

# ひたち医療センター 広報誌

特集

## 当院の人工骨頭置換術(BHA)・ 人工股関節全置換術(THA)

整形外科部長 圓谷 智海

(写真前列右)



### ◎整形外科のご紹介

整形外科は、運動器（骨、関節、筋肉、靭帯、神経等）の疾病・外傷を対象としております。具体的には腰痛、膝などの関節痛、骨折・脱臼などで、頭部・内臓以外の運動器が対象になるため、非常に範囲が広く、疾患も多岐に渡ります。当院は私を含めた常勤医師2名と、非常勤医師2名（火・金）で診療に当たっております。私の専門分野が外傷（四肢・骨盤骨折、難治性骨折、Orthoplastic surgery）であることから、当院で行われている整形外科手術のうち、外傷関連の手術が9割を占めております(表1)。他には変形性関節症に対する人工関節手術（股・膝関節）も積極的に行っております。

表1 過去5年の手術件数と主な手術件数の内訳

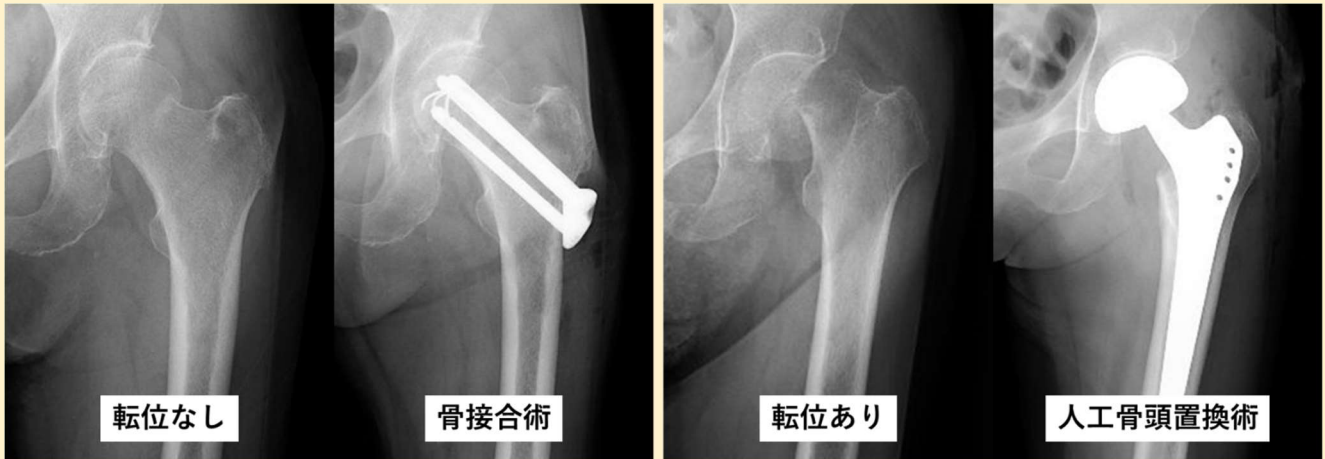
	2018	2019	2020	2021	2022
骨折観血的手術（大腿）	72	63	77	59	64
人工骨頭置換術	31	43	52	36	32
骨折観血的手術（前腕）	35	27	19	34	36
外傷関連	335	353	357	306	337
人工股関節全置換術	4	8	8	11	12
人工膝関節全置換術・単顆置換術	5	6	4	6	3
非外傷・その他	30	36	36	39	28
全手術件数	365	389	393	345	365

当院データ

## ◎大腿骨頸部骨折

高齢化により近年増加している大腿骨近位部骨折の一種です。70～80歳代の方に多く、主な原因は転倒です。転位（ズレ）がない場合と転位がある場合で治療法が異なります（図1）。転位がない場合は骨接合術を選択します。転位がある場合は、骨折を整復しても骨癒合が見込めないため、人工骨頭置換術（Bipolar Hip Arthroplasty；以下BHA）、場合によっては人工股関節全置換術（Total Hip Arthroplasty 以下THA）を行います。

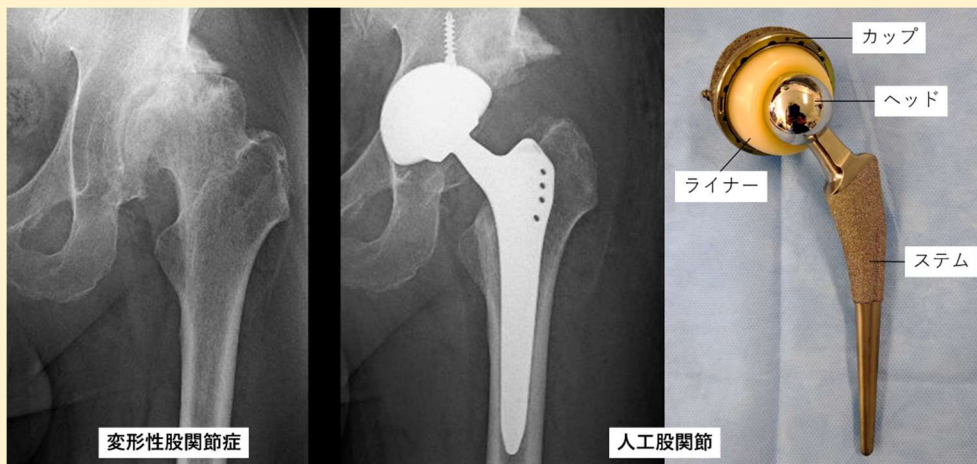
図1 大腿骨頸部骨折の転位の有無による手術法の違い



## ◎変形性股関節症

変形性股関節症は、関節軟骨の変性・摩耗により関節の破壊が生じ、これに対する反応性の骨増殖（骨硬化・骨棘形成）を特徴とする疾患です（図2）。臼蓋形成不全（臼蓋のかぶりがない）、肥満、関節リウマチ、股関節骨折・脱臼後の変型治療などが原因です。保存加療（痛み止めやリハビリ）に抵抗性のある変形の強い股関節症が、THAの適応です。

図2 変形性股関節症と人工股関節全置換術



## ◎当院のBHA・THAの特色

### ・OCMアプローチへの変更

前述した通り、転位のある大腿骨頸部骨折にはBHA、変形の強い変形性股関節症にはTHAを行います。いずれも手術も、術後の主な合併症は脱臼です。現在の日本では、股関節の後方から進入する後方アプローチが主流です。後方アプローチの利点として、視野が良く、手技も容易であることです。しかし脱臼率が5%前後と高いことが問題です。実際当院でも、後方アプローチで行ったBHA・THA 111例中5例（4.5%）に脱臼が起きています（表2）。椅子に深く座った状態で不意に膝を内側に入れてしまう（股関節屈曲内旋位）と、筋力の弱い方は脱臼してしまうことがあります。脱臼した場合、整復するのは

容易ではなく、手術室で傷を開けての整復が必要になることもあります。脱臼整復後はベッド上で安静になってしまうので、患者様に苦痛を与えるばかりか、患者様の歩行能力や日常生活を奪うことになるのです。そこで当院では 2017 年から前方アプローチの一種で OCM (Orthopadische Chirurgie Munchen) アプローチを導入しました。OCM アプローチは、脱臼率が極めて低いことと、筋肉の間から進入するため筋肉を傷つけず術後の筋力が落ちにくいことが利点です。ただし、手技の習得が難しく、後方アプローチに比べて視野も悪いことから、整形外科医から敬遠される傾向にあります。しかし我々は、患者様が脱臼を気にすることなく安心して日常を過ごすことができるようにとの思いから、OCM アプローチの導入に至りました。導入後は BHA・THA 223 例中脱臼 1 例のみ (0.4%) です。

表 2 アプローチ法と脱臼率

	後方		OCM	
	件数	脱臼	件数	脱臼
人工骨頭置換術 (BHA)	106	4	163	0
人工股関節全置換術 (THA)	5	1	60	1
計	111	5 (4.5%)	223	1 (0.4%)

当院データ

### ・ナビゲーションシステムの導入

THA は臼蓋側に金属のカップを設置するのですが、そのカップの設置が難しく、患者様の骨盤の傾き方によっては至適な位置・角度にカップを設置できず、脱臼してしまうこともあります。そこで当院では 2022 年から AR ナビというナビゲーションシステムを導入しました。この AR ナビは、普通の iPhone にアプリとしてインストールされており、カップを臼蓋に打ち込む際に、打ち込む器材 (インパクト) に装着可能で、カップの位置・角度を視認しながら設置できることが特徴です (図 3)。AR ナビを導入してから、カップの設置位置・角度がより至適な位置になり、ただでさえ OCM アプローチで脱臼しにくい THA が、さらに脱臼の懸念がなくなったように思います。

図 3 AR ナビ



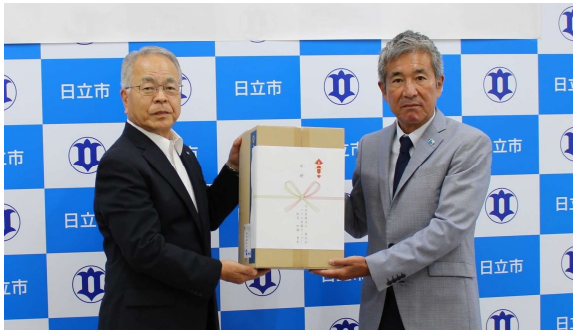
### ◎最後に

今回は我々整形外科の診療内容の一部を紹介させていただきました。もし骨折・脱臼の手術治療が必要な患者様や、人工関節手術を希望されている患者様がおりましたら、地域医療連携室を通してご紹介いただければ幸いです。

(筆：圓谷 智海)

## トピックス 救急隊用グローブを寄贈

当院の加藤貴史理事長（写真右）は9月8日、新型コロナウイルスの収束がまだ見えない状況下、感染の対策や抑制につながることを願い、日立市へ救急隊用グローブ 10,000 枚を寄贈しました。当院の寄贈は 43 回目です。



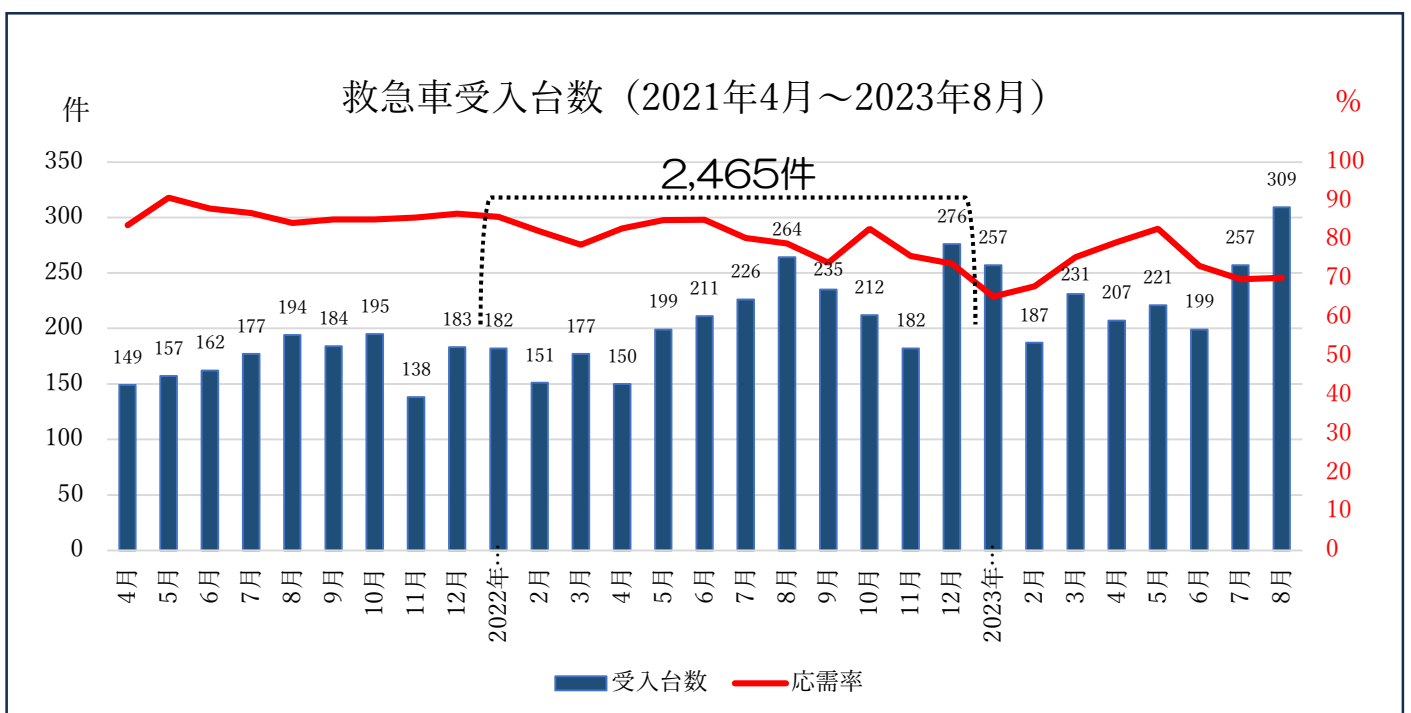
## トピックス 茨城県救急医療功労者表彰

令和5年度、茨城県救急医療功労者表彰が9月13日に茨城県庁で行なわれ、本県の救急医療の充実に貢献した医療機関や消防など5団体と医療・救急搬送従事者 37 人が表彰されました。当院では茅野博行副病院長が受賞されました。



## トピックス 救急車受入台数 ～コロナ5類移行後も増加傾向～

当院における昨年（2022年1月～12月）の救急車受入台数は2,465件で昨年に続き2,000件を超え、新型コロナウイルス感染症が5類感染症に移行された今年5月以降も減少する兆しはみえておらず、増加傾向です。医療の現場では、引き続き感染対策の徹底が求められています。



※応需率は、救急車受入要請に対して実際に救急車を受け入れた割合です。



今年で東日本大震災から 12 年が経ちました。9 月には大雨があり、日立市も大きな被害が確認されました。災害はいつ起きるかわかりません。日頃の対策がとても大切です。

当院では非常用食品を備蓄し、専用の献立も作成しています。この機会に食品の備蓄を確認してみましょう。

＜当院の献立紹介＞ アレンジ ナムル丼 ～備蓄食品の活用～



.....材料(2人分).....

ごはん 400g  
はごろも煮(味付きツルク) …140g

A { たまご…1個  
塩…少々  
油…適量

B { 人参…40g  
焼肉のたれ…小さじ 1/2

C { ほうれん草…160g  
ごま油…少々  
顆粒中華だし…お好みで  
濃口醤油…小さじ 1  
上白糖…小さじ 2/3

D { たまねぎ…100g  
キムチ…60g  
ごま油…小さじ 1 強  
白すりごま…小さじ 1/3  
顆粒中華だし…適量  
食塩…少々

白いりごま…適量

※ はごろも煮は備蓄食品です。

＜作り方＞

- ① 人参は千切り、玉ねぎは薄くスライスする。
- ② 人参・ほうれん草は茹でて、ほうれん草は適当な大きさに切る。
- ③ B・Cの材料をそれぞれ混ぜ合わせナムルを作る。
- ④ Aの材料で錦糸卵を作る。
- ⑤ Dの材料を炒め、キムチ炒めを作る。
- ⑥ 丼ぶりにご飯を盛付け、はごろも煮、B・Cのナムル、Dのキムチ炒めを並べる。最後にAの錦糸卵を中央に乗せ、白ごまをほうれん草にかけて出来上がりです。

＜1人分栄養価＞ エネルギー535kcal  
たんぱく質 23.3g 食塩相当量 3.5g

面会制限継続のお願い



当院では、新型コロナウイルス感染状況が改善されないため、特別な理由（医師の許可がある家族、付き添い許可のあるかた）を除くすべての面会を引き続き禁止とさせていただきます。

ご迷惑をおかけいたしますが、ご理解とご協力の程よろしく申し上げます。

## 新任医師のご紹介（令和5年10月1日付）

着任にあたってのひと言

～どうぞよろしくお願ひいたします～



内科 よしひろ かつや  
好廣 勝哉

より安全かつ的確な医療の実践を目指します。  
患者様、ご家族のニーズにも可能な限り応え、丁寧な説明を心掛けます。



消化器外科 しばた ひでき  
柴田 英貴

個々の患者さんに最適な医療を提供できるように心がけます。



内科 おさだ ともやす  
長田 知恭

昭和大学藤が丘病院から配属されました長田です。  
人生初の北関東です。よろしくお願ひします。



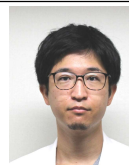
消化器外科 まつね ゆうすけ  
松根 佑典

専攻医1年目としてまだまだ未熟ではございますが、どうぞよろしくお願ひ申し上げます。



整形外科 せいけ まさき  
清家 正貴

地域の皆様のお役に立てるよう、尽力して参りますのでよろしくお願ひします。



消化器内科 あざみ てつし  
浅見 哲史

消化器内科医として適切で安全な医療を行い、地域の皆様に貢献できるよう精進してまいります。よろしくお願ひします。



消化器内科 むらおか みきお  
村岡 幹夫

誠心誠意込めて一生懸命頑張りますので、よろしくお願ひ致します。



## 退職のお知らせ（令和5年9月30日付）

下記の職員が退職しました。大変お世話になりました。

内科	近江 真歩
内科	高井 優希
内科	川澄 宏
整形外科	金兒健太郎

消化器外科	北島 徹也
消化器外科	岡野 貴彦
消化器内科	角 一弥
消化器内科	伊藤翔太郎



## 新型コロナ予防接種のご案内

### 令和5年秋開始接種

当院では、新型コロナワクチン「令和5年秋開始接種」を9月26日から、平日の個別接種に加え、休日の集団接種を行っています。11月以降も実施いたします。

- 接種予約 インターネットまたは電話（コールセンター）で市が一括して予約を受け付けていますので、市から届いた通知書でご確認ください。
- 接種費用 無料
- 接種日は、最後の接種から3か月以上が経過した日となります。
- 接種を希望される方は、市から通知が届いた時点でご予約いただけます。

# 外来診療担当医師日程表

2023年10月8日

診療科	午前 午後	診療開始	初診・予約外 受付終了	診察室	月	火	水	木	金	土
内科	午前	9:00	11:00	1	好 廣 (循環器)	茅 野 (循環器)	塚 本 (循環器)	加藤院長	加藤院長	佐藤俊 (循環器)
				2	近藤武 (循環器)	佐藤俊 (循環器)	佐藤貴	小 倉 (循環器)	佐藤俊 (循環器)	長 田 (循環器)
				3	辻 田 (循環器)	安 藤 (呼吸器)	近藤武 (循環器)	茅 野 (循環器)	茅 野 (循環器)	—
				5	—	大坂 注)1 (糖尿病)	宇 野 (呼吸器)	好 廣 (循環器)	—	—
				12	—	安 本 (神経) ※初診11:30迄	—	—	—	渡邊,中馬越 富所 注)2 (神経) ※初診11:30迄
	午後	14:00	16:00	2	近 藤 (循環器)	—	—	近藤武 (循環器)	長 田 (循環器)	—
				3	—	安 藤 (呼吸器)	—	佐藤貴 ※予約のみ	—	—
		15:30	5	—	大 坂 (糖尿病) ※予約のみ	宇 野 (呼吸器)	—	—	—	
			(予約のみ)		12	—	安 本 (神経)	—	—	—
		消化器 センター	午前	9:00	11:00	6	松 根	村 岡	村 岡	柴 田
7	姫 井					浅 見	片 桐	姫 井	浅 見	姫 井
8:30 (± 9:00)	11:00			8	石 原	柴 田	石 原	石 原	柴 田	浅 見
整形外科	午前	9:00	11:00	16	圓 谷 (再診)	—	清 家 (再診)	圓 谷 (再診)	—	清 家 (再診)
			火・金 初診10:30	18	清 家 (初診)	竹 村	圓 谷 (初診)	清 家 (初診)	天 野	圓 谷 (初診)
形成外科 美容外科	午前	9:00	12:00 (± 11:30)	10	原	—	門 松 (隔月1回不定期)	原	—	原
	午後	14:00	16:00		—	原	—	原	原	—
小児科	午前 9:00 午後 13:30	午前 11:30 午後 16:00 (水午後15:30)	21	馬 場	馬 場 注)3	野 口	馬 場	馬 場 注)3	馬 場 注)3	
脳神経外科	水午前 9:30 水午後 14:00 ± 9:00	水午前 12:30 水午後 16:00 ± 11:00	5・12	—	—	粕 谷 ※診察室12	—	—	安田注)3 ※診察室5 紹介 再診のみ	
泌尿器科	午前 9:00 午後 14:00	午前 11:30 午後 16:00	15	松 井	貴 志	森田注)4	松井注)3	松 井	松井注)3	
歯 科	予約制			B棟	秦	秦	秦	—	秦	秦
健診・人間ドック		午前		—	—	近藤武	加藤院長	佐藤貴	佐藤貴	—
健診		午後		—	—	近藤武	—	近藤武	—	—

## ★ 救急医療 24時間体制

救急医療とは、突然の病気、けが、中毒など、急を要する患者に対して、緊急処置と診断・検査・治療を行う医療です。

◎ 受付開始 【午前】8:00開始 【午後】13:00開始

◎ 休 診 日 上記日程表によるほか、日曜日・祝祭日  
年末年始（12月29日～1月3日）

◎ 予防接種 詳細については、小児科外来にお尋ね下さい。

◎ 乳児健診

◎ 担当医は、変更となる場合がありますのでご了承下さい。

注)1 診療開始時間 9:30～

注)2 渡邊・中馬越・富所（交替で担当）、診療開始9:30～

注)3 午前のみ（午後の診療はありません）

注)4 午後の受付終了時間 15:00

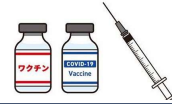
社会医療法人 愛宣会 ひたち医療センター

〒316-8533 茨城県日立市鮎川町2丁目8番16号

T E L 0294 (36) 2551・F A X 0294 (35) 7816



# インフルエンザ予防接種のご案内



ここ数年、あまり流行していなかったインフルエンザですが、今年は早くも9月末に県内全域に流行に関する注意報が発表されました。当院における令和5年度のインフルエンザ予防接種は次のとおり実施いたします。

- 期 間 予防接種のみ希望 : 令和5年10月17日(火)～令和6年1月31日(水)  
再診予約・診察あり : 令和5年10月2日(月)～令和6年1月31日(水)

## ■ 日 時

### <予防接種のみ>

曜日	受付	問診・接種
火	≪当日≫	
木	8:00～11:30	12:00～13:00
金		※受付順に順次案内

### <再診予約・診察あり>

曜日	受付	問診・接種
月～金	≪当日≫ 診察受付時 (随時受付)	診察後→問診→接種

- 受 付 当日、2階「総合受付」へ直接申込みください。電話申込や予約は受け付けておりません。
- 予診票 接種前に予診票(問診票)の記入が必要です。予診票は総合受付にお声かけください。
- 料 金 1回につき4,270円(自費)  
※日立市の助成制度有り  
(生後6か月以上19歳未満、及び65歳以上は、3,000円)  
(19歳以上65歳未満は、1,000円)
- その他
  - ・小児科(中学3年生まで)は小児科外来の月曜日～土曜日の診療時間内で行います。
  - ・生活保護の免除券は接種時に必ず提出してください。
  - ・期間中でもワクチンがなくなり次第終了となりますことご了承ください。



## 医療機関の皆様へ ～紹介患者の予約について～

医療機関からの、患者さん紹介の際には、地域医療連携室をご活用ください。紹介にあたっては、**紹介患者予約申込書、診療情報提供書**を地域医療連携室へ **FAX(0294-37-0847)**送信してください。申込書は、当院ホームページまたは下のQRコードからダウンロードしてご利用ください。なお、緊急を要する患者さんの場合は、救急外来(代表電話0294-36-2551)へお電話ください。

TEL(直通)	0294-37-0609	FAX(直通)	0294-37-0847
受付時間	月曜日～金曜日	午前8時30分～午後4時00分	
	土曜日	午前8時30分～午前11時00分	



紹介患者申込書



社会医療法人 愛宣会 **ひたち医療センター**

〒316-8533 茨城県日立市鮎川町2-8-16  
TEL.0294-36-2551 FAX.0294-35-7816  
URL <https://www.hitachi-mch.or.jp>  
発行：地域医療連携室・医療情報室